



Cyd-Bwyllgor Corfforedig y Canolbarth;
Mid Wales Corporate Joint Committee

CYNLLUN TRAFNIDIAETH RHANBARTHOL (CTRh) CANOLBARTH CYMRU

Atodiad 3 – Polisiâu, cynlluniau ac
astudiaethau sydd wedi llywio CTRhCC

Polisïau, cynlluniau ac astudiaethau sydd wedi llywio CTRhCC

1. Cynlluniau a pholisïau Llywodraeth Cymru

Mae Cynllun Trafnidiaeth Rhanbarthol Canolbarth Cymru (CTRhCC) (Adran 1.3) yn manylu ar y cysylltiadau â blaenoriaethau Llywodraeth Cymru fel y'u nodir yn:

- Llwybr Newydd – Strategaeth Drafnidiaeth Cymru;
- Cynllun Cyflawni Trafnidiaeth Cenedlaethol 2022 i 2027; a
- Cymru Sero Net – Cyllideb Carbon 2 (2021-2025).

Crynoir isod bolisïau, cynlluniau a strategaethau allweddol eraill Llywodraeth Cymru sydd wedi llywio datblygiad CTRhCC.

Trafnidiaeth Gynaliadwy mewn Ardaloedd Gwledig – Canllawiau ar gyfer Cynllunio Trafnidiaeth Rhanbarthol (2024)

Canllawiau Llywodraeth Cymru ar gyfer awdurdodau lleol, Cyd-bwyllgorau Corfforedig a sefydliadau eraill sy'n ymwneud â gwella trafndiaeth wledig. Mae'n darparu canllawiau ar wella mynediad at dulliau trafndiaeth cynaliadwy a hygyrch, a fydd yn helpu trigolion mewn ardaloedd gwledig i gael mynediad at gyflogaeth, addysg, hamdden, a gwasanaethau allweddol eraill. Mae'n darparu enghreifftiau o astudiaethau achos o wledydd eraill ac enghreifftiau o brosiectau sy'n cael eu cyflawni ac sydd wedi eu cynllunio yng nghefn gwlad Cymru. Defnyddiwyd y ddogfen ganllaw wrth ddatblygu polisïau CTRhCC.

Ein Map Ffordd i Ddiwygio'r Bysiau (2024)

Wedi'i gynhyrchu gan Lywodraeth Cymru a Thrafnidiaeth Cymru i amlinellu'r dull arfaethedig o fasnachfreinio bysiau. Mae'n amlinellu'r achos dros ddiwygio bysiau a chynlluniau ar gyfer y rhwydwaith bysiau yn y dyfodol. Y nod yw i fysiau fod yn fwy dibynadwy, fforddiadwy, hyblyg a hawdd eu defnyddio. Defnyddiwyd y ddogfen wrth ddatblygu Achos dros Newid CTRhCC ac wrth ddatblygu polisïau CTRhCC.

Ymateb Llywodraeth Cymru i'r Adolygiad Ffyrdd (2023)

Mae ymateb Llywodraeth Cymru i argymhellion yr Adolygiad Ffyrdd yn amlinellu'r amgylchiadau pan fydd Llywodraeth Cymru yn ystyried buddsoddi mewn ffyrdd yn y dyfodol, gyda ffocws ar leihau allyriadau carbon. Mae ymateb Llywodraeth Cymru wedi cael ei ystyried yn natblygiad a chyfeiriad cyffredinol CTRhCC a bydd hefyd yn cael ei ystyried wrth ddatblygu'r CTRh.

Bws Cymru: Cysylltu Pobl â Lleoedd (2022)

Mae Bws Cymru yn amlinellu cynlluniau Llywodraeth Cymru ar gyfer gwella gwasanaethau bysiau ar draws Cymru, gan gynnwys y camau y bydd Llywodraeth Cymru yn eu cymryd. Mae'n nodi gweledigaeth ar gyfer *'rhwydwaith sefydlog a chydlynol o wasanaethau bws sydd wedi'u hintegreiddio'n llawn gyda dulliau eraill o drafnidiaeth gyhoeddus, sy'n ddibynadwy, fforddiadwy, hyblyg, hawdd eu defnyddio, carbon isel ac sy'n annog mwy o bobl i ddefnyddio'r*

bws, yn hytrach na'u ceir.' Defnyddiwyd y ddogfen wrth ddatblygu polisiâu CTRhCC sydd â'r nod o wella gwasanaethau bysiau yng Nghanolbarth Cymru.

Cymru'r Dyfodol – Y Cynllun Cenedlaethol 2040 (2021)

Cymru'r Dyfodol – Y Cynllun Cenedlaethol 2040 yw'r fframwaith datblygu cenedlaethol sy'n gosod y cyfeiriad ar gyfer datblygu yng Nghymru hyd at 2040. Mae'n *'gynllun datblygu gyda strategaeth ar gyfer mynd i'r afael â blaenoriaethau cenedlaethol allweddol trwy'r system gynllunio, gan gynnwys cynnal a datblygu economi fywiog, cyflawni datgarboneiddio a gwrthsefyll yr hinsawdd, datblygu ecosystemau cryf a gwella iechyd a llesiant ein cymunedau'*. Mae cysylltiadau agos rhwng amcanion a pholisiâu CTRhCC a'r rhai o fewn Cymru'r Dyfodol, e.e. o ran tyfu Economi Canolbarth Cymru, gwella hygyrchedd ar draws Canolbarth Cymru a chryfhau cysylltiadau trafndiaeth trawsffiniol, gwella cysylltedd rhanbarthol, a chefnogi cymunedau gwledig.

Y Strategaeth Buddsoddi yn Seilwaith Cymru – Diweddariad ar y Llif Prosiectau (Chwefror 2024)

Strategaeth Buddsoddi yn Seilwaith Cymru yw fframwaith strategol Llywodraeth Cymru ar gyfer pob penderfyniad buddsoddi mewn seilwaith. Mae'r llif prosiectau blynyddol yn manylu ar y buddsoddiadau seilwaith y mae Llywodraeth Cymru yn eu cynllunio dros y 3 blynedd nesaf. Mae'r llif prosiectau wedi cael ei adolygu i nodi unrhyw brosiectau yn rhanbarth Canolbarth Cymru y dylid eu cynnwys gyda CTRhCC.

Strategaeth Gwefru Cerbydau Trydan ar gyfer Cymru a Chynllun Gweithredu (2021)

Mae Strategaeth Gwefru Cerbydau Trydan Cymru yn nodi gweledigaeth a chynlluniau Llywodraeth Cymru ar gyfer seilwaith gwefru cerbydau trydan (EV) yng Nghymru. Mae'r Cynllun Gweithredu yn amlinellu'r camau gweithredu sydd eu hangen i gyflawni'r weledigaeth, megis camau gweithredu i gynyddu cyfanswm y ddarpariaeth gwefru. Mae'r astudiaeth wedi llywio datblygiad Achos dros Newid, amcanion a pholisiâu CTRhCC.

Polisi Cynllunio Cymru

Mae Polisi Cynllunio Cymru (PCC) yn nodi polisiâu cynllunio defnydd tir Llywodraeth Cymru i sicrhau bod y system gynllunio yn cyfrannu at lesiant cyffredinol Cymru. Mae PCC yn amlinellu sut y dylid cefnogi seilwaith trafndiaeth gynaliadwy yn y system gynllunio, er enghraifft trwy ystyried hierarchaeth trafndiaeth gynaliadwy. Mae datblygiad CTRhCC a'r ystyriaeth o Gynlluniau Datblygu Strategol wedi cael ei lywio gan PCC.

Canol Trefi yn Gyntaf

Mae Canol Tref yn Gyntaf yn bolisi ac egwyddor a fabwysiadwyd gan Lywodraeth Cymru sy'n sicrhau bod cyfleusterau arwyddocaol newydd yn cael eu blaenoriaethu i'w lleoli yng nghanol trefi. Mae CCTRh CTRhCC yn sicrhau ei fod yn cynnwys ymyriadau mewn trefi allweddol fel Aberystwyth a'r Trallwng.

Cynllun Aer Glân i Gymru: Awyr Iach, Cymru Iach

Mae'r Cynllun Aer Glân yn nodi llwybr 10 mlynedd i gyflawni aer glanach er budd pobl, yr amgylchedd, ffyniant a lle. Mae'r Cynllun yn amlinellu'r camau gweithredu a gaiff eu cymryd i wella ansawdd aer, gan gynnwys o fewn cynllunio a'r sector trafndiaeth. Mae CTRhCC wedi

ystyried ansawdd aer wrth ddatblygu polisïau a chynlluniau trwy flaenoriaethu'r hierarchaeth trafndiaeth gynaliadwy.

Cynllun Gweithredu Sŵn a Seinwedd

Mae'r Cynllun Gweithredu Sŵn a Seinwedd yn amlinellu'r angen i Lywodraeth Cymru a chyrrff cyhoeddus eraill weithio tuag at leihau sŵn a chreu cynlluniau gweithredu ar gyfer lleoedd ger prif ffyrdd a rheilffyrdd. Mae'r Cynllun yn nodi sut y gall cyrrff cyhoeddus weithredu egwyddorion Rheoliadau Sŵn Amgylcheddol.

2. Polisïau, cynlluniau ac astudiaethau rhanbarthol

Mae cynlluniau, strategaethau ac astudiaethau sydd ar waith ar lefel ranbarthol wedi llywio datblygiad Achos dros Newid, gweledigaeth ac amcanion, polisïau ac ymyriadau lefel uchel CTRhCC. Mae'r rhain yn cynnwys y cynlluniau trafndiaeth blaenorol sydd wedi cael eu datblygu ar gyfer Canolbarth Cymru.

Cynllun Trafnidiaeth Lleol ar y Cyd Canolbarth Cymru (2015)

Mae Cynllun Trafnidiaeth Lleol ar y Cyd Canolbarth Cymru (CTLI) yn parhau i fod y CTLI cyfredol ar gyfer rhanbarth Canolbarth Cymru hyd nes bod CTRhCC newydd yn cael ei gymeradwyo gan Lywodraeth Cymru. Mae CTLI ar y Cyd Canolbarth Cymru wedi cael ei adolygu'n llawn wrth ddatblygu CTRhCC, gan fod llawer o'r materion, cyfleoedd a blaenoriaethau trafndiaeth a nodir yn y CTLI yn parhau i fod yn berthnasol ac felly'n cael eu hadlewyrchu yn CTRhCC. Mae'r rhain yn cynnwys materion o ran mynediad at wasanaethau, yr angen i wella trafndiaeth gyhoeddus, cerdded a beicio, cysylltiadau strategol a chydnerthedd hinsawdd. Mae CTLI ar y Cyd Canolbarth Cymru yn cynnwys rhaglen pum mlynedd o gynlluniau a dyheadau tymor hwy. Mae cynlluniau o fewn y rhaglen nad ydynt wedi'u cyflawni neu eu symud ymlaen hyd yma wedi cael eu hadolygu i'w cynnwys yng Nghynllun Cyflawni Trafnidiaeth Rhanbarthol CTRhCC sydd ar ddod.

Cynllun Trafnidiaeth Rhanbarthol Canolbarth Cymru (2009)

Roedd Cynllun Trafnidiaeth Rhanbarthol Canolbarth Cymru yn ei le cyn CTRh ar y Cyd Canolbarth Cymru. Roedd y Cynllun Trafnidiaeth Rhanbarthol Canolbarth Cymru blaenorol yn gofyn am asesiad mwy manwl o faterion rhanbarthol na CTRh ar y Cyd Canolbarth Cymru, a hefyd roedd rhaid cynnwys ystod ehangach o ymyriadau polisi. Gwnaethpwyd croeswriad o'r materion a'r polisïau sydd wedi'u cynnwys yn y CTRhCC blaenorol a'r rhai a gynigir yn y CTRhCC presennol.

Mae'r cynlluniau ac astudiaethau rhanbarthol allweddol eraill sydd wedi llywio datblygiad y CTRh wedi'u crynhoi isod.

Cynllun Corfforaethol Cyd-bwyllgor Corfforedig Canolbarth Cymru 2023-2028

Mae Cynllun Corfforaethol Cyd-bwyllgor Corfforedig Canolbarth Cymru yn nodi gweledigaeth, blaenoriaethau ac amcanion llesiant y Cyd-bwyllgor Corfforedig ar gyfer y rhanbarth. Mae hefyd yn amlinellu cynllun gweithredu sy'n canolbwyntio ar ddatblygu'r Cynllun Trafnidiaeth Rhanbarthol, y Cynllun Datblygu Strategol a chyflawni Cynllun Economaidd Strategol

Partneriaeth Tyfu Canolbarth Cymru. Mae hyn yn adlewyrchu pwrpas y Cyd-bwyllgorau Corfforedig i gydweithio ar gynllunio strategol, llesiant economaidd a swyddogaethau trafndiaeth. Mae gweledigaeth CTRhCC wedi ymgorffori rhai geiriau allweddol o weledigaeth y Cyd-bwyllgor Corfforedig ar gyfer Canolbarth Cymru (sydd hefyd yn weledigaeth o fewn y Fframwaith Economaidd Rhanbarthol ar gyfer Canolbarth Cymru). Mae addasrwydd strategol amcanion CTRhCC wedi'u hasesu yn erbyn amcanion llesiant y Cyd-bwyllgor Corfforedig wrth ddatblygu CTRhCC.

Comisiwn Trafnidiaeth Gogledd Cymru – Adroddiad Terfynol (2023) a Datganiad Cynnydd Comisiwn Trafnidiaeth Gogledd Cymru (2023)

Sefydlwyd Comisiwn Trafnidiaeth Gogledd Cymru yn 2022 i asesu'r problemau, y cyfleoedd, yr heriau a'r amcanion ar gyfer gwireddu system drafnidiaeth gynaliadwy, integredig ac amfoddol yng Ngogledd Cymru. Mae Datganiad Cynnydd Comisiwn Trafnidiaeth Gogledd Cymru yn rhoi trosolwg o'r system drafnidiaeth yng Ngogledd Cymru, gan gynnwys problemau, heriau a chyfleoedd. Mae'r themâu a nodwyd yn y Datganiad Cynnydd wedi llywio datblygiad Achos Newid CTRhCC. Mae Adroddiad Terfynol Comisiwn Trafnidiaeth Gogledd Cymru yn nodi'r Achos dros Newid ac yn cynnwys argymhellion a champau gweithredu i wella'r rhwydweithiau trafndiaeth gyhoeddus a theithio llesol er mwyn hwyluso newid moddol i ddulliau trafndiaeth mwy cynaliadwy. Mae'r argymhellion yn yr adroddiad wedi cael eu hadolygu, ac mae argymhellion penodol a ystyrir yn berthnasol i ranbarth Canolbarth Cymru wedi cael eu hymgorffori ym mholisiau CTRhCC, e.e. yn ymwneud â gwasanaethau bysiau tymhorol a thwristiaeth, gweithredu lonydd tawel, clybiau ceir ac ati. Mae'r argymhellion hefyd wedi cael eu hadolygu i nodi unrhyw gynlluniau trawsffiniol a allai fod yn berthnasol i Ganolbarth Cymru.

Astudiaeth a Chynllun Gweithredu Twristiaeth Rhanbarthol Canolbarth Cymru – Adroddiad Cam 2 (Hydref 2022)

Nod yr astudiaeth a'r cynllun gweithredu hwn yw arwain a chefnogi datblygiad cynaliadwy twristiaeth yn rhanbarth Canolbarth Cymru. Mae'n darparu tystiolaeth o'r farchnad dwristiaeth yng Nghanolbarth Cymru ac yn amlinellu Cynllun Gweithredu Buddsoddi. Mae hyn yn cynnwys ymyriadau trafndiaeth megis gwella llwybrau cerdded a beicio, cynyddu'r ddarpariaeth gwefru cerbydau trydan, a gwella trafndiaeth gyhoeddus. Mae'r astudiaeth wedi llywio datblygiad Achos dros Newid, amcanion a pholisiau CTRhCC. Mae cysylltiadau rhwng blaenoriaethau twristiaeth a thrafnidiaeth yn y rhanbarth, megis y rhai a nodwyd yn y cynllun gweithredu, wedi cael eu hamlygu yn CTRhCC.

Strategaeth Cludo Nwyddau y Gororau a Chanolbarth Cymru (2021)

Datblygwyd y Strategaeth Cludo Nwyddau hon ar gyfer y Gororau a Chanolbarth Cymru i adeiladu sylfaen dystiolaeth ar gyfer strategaeth bwrpasol i gefnogi twf economaidd yn y Gororau a Chanolbarth Cymru ac ar yr un pryd ceisio lleihau effeithiau amgylcheddol cludo nwyddau a gwella ansawdd bywyd trigolion. Mae gan y strategaeth bum amcan sy'n seiliedig ar wella dibynadwyedd a chost cludo nwyddau, cynyddu diogelwch a lleihau effeithiau negyddol cludo nwyddau, a chefnogi twf economaidd o fewn Rhanbarth y Gororau a Chanolbarth Cymru. Mae'r strategaeth wedi bod yn bwysig wrth ddatblygu polisiau cludo nwyddau ar gyfer CTRhCC. Mae dau bolisi CTRhCC wedi'u cynnwys sy'n cyfeirio'n benodol at Strategaeth Cludo Nwyddau y Gororau a Chanolbarth Cymru a'r angen i weithredu ar ei argymhellion.

Fframwaith Economaidd Rhanbarthol Canolbarth Cymru (2021)

Mae Fframwaith Economaidd Rhanbarthol Canolbarth Cymru yn cefnogi model datblygu economaidd sy'n canolbwyntio mwy ar y rhanbarth ac yn nodi blaenoriaethau economaidd y rhanbarth sy'n cynnwys blaenoriaethu trafndiaeth a seilwaith cynaliadwy. Mae gweledigaeth CTRhCC wedi ymgorffori rhai geiriau allweddol o weledigaeth Fframwaith Economaidd Rhanbarthol Canolbarth Cymru.

Gweledigaeth ar gyfer Tyfu Canolbarth Cymru – Cynllun Economaidd Strategol a Map Ffordd y Fargen Twf (Mai 2020)

Datblygwyd y Cynllun Economaidd Strategol hwn gan Bartneriaeth Tyfu Canolbarth Cymru ac mae'n amlinellu gweledigaeth ar gyfer datblygu economi Canolbarth Cymru dros y 15 mlynedd nesaf. Mae'r ddogfen yn rhoi cefndir manwl i ranbarth Canolbarth Cymru o ran yr economi, pobl, busnesau a chysylltiadau, sydd wedi llywio datblygiad Achos dros Newid CTRhCC. Mae'r cynllun yn pwysleisio pwysigrwydd cael cysylltedd trafndiaeth da o fewn a thu allan i Ganolbarth Cymru ar gyfer llyfoedd economaidd a thwf yn y dyfodol. Mae'n cynnwys amcanion a chamau gweithredu ar gyfer trafndiaeth sydd wedi cael eu hymgorffori ym mholisiau CTRhCC lle bo'n berthnasol, e.e. gwelliannau i goridau strategol, gwelliannau i drafnidiaeth gyhoeddus, datgarboneiddio, newid ymddygiad ac integreiddio.

Astudiaeth Trawsffiniol Canolbarth Cymru a Swydd Amwythig – Strategaeth Derfynol (Chwefror 2020)

Mae'r Strategaeth Drawsffiniol yn dwyn ynghyd Llywodraeth Cymru, Midlands Connect, Cyngor Swydd Amwythig a phartneriaid i ymchwilio i'r potensial i wella'r cysylltiadau rhwng Cymru a Swydd Amwythig. Nod yr Astudiaeth Drawsffiniol yw nodi'r rhwystrau trafndiaeth presennol sy'n cyfyngu ar gysylltedd a thwf yn yr ardal, e.e. amseroedd teithio hir a dibynadwyedd gwael o ran amser teithio. Mae'r astudiaeth yn cynnwys 13 o ymyriadau trawsffiniol sydd wedi cael eu hadolygu yn ystod datblygiad CTRhCC. Mae'r ymyriadau sydd wedi cael eu hadolygu yn ystod datblygiad CTRhCC wedi cael eu cynnwys ym mholisiau CTRhCC lle bo'n berthnasol.

Blaenoriaethau Economaidd Strategol ar gyfer Rhanbarth Canolbarth Cymru (Rhagfyr 2018)

Mae'r ddogfen hon, a ddatblygwyd ar ran Partneriaeth Tyfu Canolbarth Cymru yn nodi'r Blaenoriaethau Economaidd Strategol ar gyfer Rhanbarth Canolbarth Cymru sy'n ceisio sicrhau twf ar draws y rhanbarth dros y 15 mlynedd nesaf. Yr amcanion yw cael: Canolbarth Cymru arloesol a medrus; Canolbarth Cymru gystadleuol a chynaliadwy; a Chanolbarth Cymru sydd â chysylltiadau da ac sy'n unigryw yn ddiwylliannol, ac yn cynnwys rhaglen ar gyfer trafndiaeth. Mae'r ddogfen yn rhoi cefndir i economi Canolbarth Cymru sydd wedi llywio Achos dros Newid CTRhCC. Mae'r ddogfen hefyd yn nodi rhaglenni blaenoriaeth, gan gynnwys ymyriadau ar gyfer trafndiaeth sy'n canolbwyntio ar gysylltedd strategol a thrawsffiniol, ac mae'r rhain wedi cael eu hystyried wrth ddatblygu amcanion a pholisiau CTRhCC.

3. Polisiâu, cynlluniau ac astudiaethau lleol

Mae datblygiad CTRhCC hefyd wedi cynnwys adolygiad o bolisiâu, cynlluniau ac astudiaethau perthnasol sydd ar waith ar lefel leol. Mae'r cynlluniau a'r astudiaethau sydd wedi llywio datblygiad CTRhCC wedi'u crynhoi isod.

Cynlluniau Ynni Ardal Leol Powys a Cheredigion (2024)

Mae Cynlluniau Ynni Ardal Lleol ar gyfer Ceredigion a Phowys wedi cael eu datblygu gyda'r nod o ganfod y ffordd fwyaf cost-effeithiol i ardaloedd lleol ddadgarboneiddio eu system ynni er mwyn helpu i gyrraedd y targed Sero Net erbyn 2050. Mae nifer o faterion a mesurau allweddol wedi cael eu cynnwys yn y Cynlluniau Ynni Ardal Lleol ar gyfer datgarboneiddio ar draws pob sector. O ran trafndiaeth, y materion allweddol i'w rhoi iddynt yw lefelau uchel o berchnogaeth ceir, seilwaith gwefru cerbydau trydan annigonol, darpariaeth trafndiaeth gyhoeddus, a gwella seilwaith teithio llesol. Mae data sy'n ymwneud â thrafnidiaeth wedi cael ei gynnwys yn y Cynlluniau Ynni Ardal Lleol ac fe'i defnyddiwyd wrth ddatblygu Achos dros Newid CTRhCC, yn enwedig o ran seilwaith gwefru cerbydau trydan. Mae'r Cynlluniau Ynni Ardal Lleol yn cynnwys prosiectau blaenoriaeth ac mae'r rhai sy'n ymwneud â gwefrwyd cerbydau trydan cyhoeddus wedi cael eu hymgorffori ym mholisiâu CTRhCC.

Cynlluniau Llesiant (2023) ac Asesiadau Llesiant (2022) Byrddau Gwasanaethau Cyhoeddus Powys a Cheredigion

Mae Asesiadau Llesiant Ceredigion a Phowys yn darparu adolygiad cynhwysfawr o'r ffactorau economaidd, cymdeithasol, amgylcheddol a diwylliannol sy'n effeithio ar lesiant pobl leol. Mae'r Asesiadau Llesiant wedi llywio'r Cynlluniau Llesiant ar gyfer y ddau awdurdod lleol yng Nghanolbarth Cymru, gan nodi amcanion llesiant y Byrddau Gwasanaethau Cyhoeddus a'r camau gweithredu a gynlluniwyd i gyflawni'r amcanion a gwella llesiant. Mae Asesiadau Llesiant Powys a Cheredigion wedi bod yn bwysig wrth ddatblygu Achos dros Newid CTRhCC sy'n cyfeirio at lawer o'r materion a amlygwyd yn yr Asesiadau Llesiant. Er enghraifft, diffyg opsiynau trafndiaeth gyhoeddus ac anawsterau o ran cael mynediad at wasanaethau ar drafnidiaeth gyhoeddus oedd y materion allweddol a amlygwyd yn yr Asesiadau Llesiant. Tynnwyd sylw hefyd at bwysigrwydd cael trafndiaeth gyhoeddus fforddiadwy a hygyrch i lesiant pobl iau. Mae defnyddio'r Asesiadau Llesiant wedi cynnig modd i CTRhCC gael ei lywio gan ganlyniadau ymarferion ymgysylltu blaenorol a gynhaliwyd yn y rhanbarth.

Strategaeth a Chynllun Gweithredu ULEV Cyngor Sir Ceredigion (2022)

Mae Strategaeth a Chynllun Gweithredu ULEV CSC wedi cael eu halinio'n agos â Strategaeth Gwefru Cerbydau Trydan Llywodraeth Cymru ac yn ystyried dyfodol cerbydau allyriadau isel iawn (ULEVs) yng Ngheredigion. Yn seiliedig ar adolygiad cefndir o ddarpariaeth, tueddiadau a rhagolygon ULEV presennol, cynigiodd y Strategaeth nifer o argymhellion a gafodd eu hymgorffori mewn Cynllun Gweithredu. Ystyriwyd casgliadau ac argymhellion y Strategaeth a'r Cynllun lle bo'n berthnasol wrth ddatblygu polisiâu CTRhCC MWRTP a'r CCTRh.

Cynllun Datblygu Lleol Ceredigion 2007-2022 a Chynllun Datblygu Lleol Powys 2011-2026

Mae Cynlluniau Datblygu Lleol (CDLlau) Mabwysiedig Powys a Cheredigion yn amlinellu'r polisiâu ar gyfer datblygu a defnyddio tir yn ardaloedd yr awdurdodau lleol (ac eithrio ardal

Powys o fewn Parc Cenedlaethol Bannau Brycheiniog). Mae'r polisïau yng Nghynlluniau Datblygu Lleol Mabwysiedig yr awdurdodau lleol wedi cael eu hadolygu i nodi a ddylid cynnwys unrhyw bolisïau neu brosiectau yn CTRhCC. Dylid nodi bod y ddau Gynllun Datblygu Lleol wedi bod ar waith ers peth amser, ac mae'r rhan fwyaf o bolisïau trafndiaeth yn y Cynlluniau Datblygu Lleol naill ai wedi cael eu cyflawni, neu os ydynt yn dal yn berthnasol, maent hefyd wedi cael eu cynnwys yn rhaglen CTRh ar y Cyd.

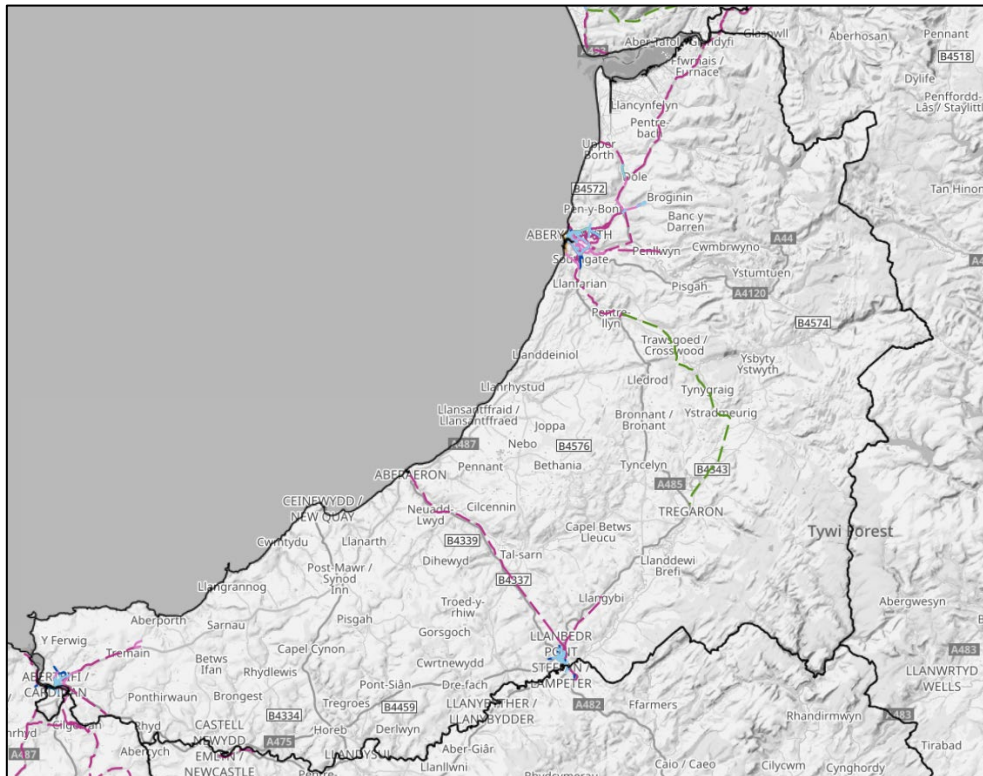
Cynllun Rheoli Asedau Priffyrdd Ceredigion 2019-2024 a Chynllun Rheoli Asedau Priffyrdd Powys 2019

Mae Cynlluniau Rheoli Asedau Priffyrdd ar gyfer Ceredigion a Phowys yn nodi sut y bydd asedau priffyrdd presennol ym mhob ardal awdurdod lleol yn cael eu rheoli a'u cynnal. Mae'r Cynlluniau wedi dangos maint ac argaeledd priffyrdd ym mhob awdurdod lleol, sydd wedi bod yn bwysig wrth ddangos y sefyllfa bresennol gydag Achos dros Newid CTRhCC.

Mapiau Rhwydwaith Teithio Llesol Ceredigion a Phowys

Mae Mapiau Rhwydwaith Teithio Llesol (MRhTLI) ar gyfer Ceredigion a Phowys yn dangos y llwybrau teithio llesol presennol ac arfaethedig o fewn ardaloedd yr awdurdodau lleol priodol. Adolygwyd y MRhTLI wrth ddatblygu Achos dros Newid CTRhCC ac mae hyn wedi dangos y lefel gymharol isel o ddarpariaeth teithio llesol ar draws y rhanbarth, sy'n adlewyrchu crynodiad seilwaith teithio llesol mewn ardaloedd adeiledig. Dangosir hyn gan Ffigur 1 sy'n rhoi trosolwg o MRhTLI Ceredigion ac yn dangos bod y llwybrau teithio llesol wedi cael eu crynhoi yn nhrefi Aberystwyth, Aberteifi a Llanbedr Pont Steffan a'r cyffiniau. Yn yr un modd, mae Ffigur 2, sy'n rhoi trosolwg o MRhTLI Powys, yn dangos bod y llwybrau teithio llesol unwaith eto wedi eu crynhoi yn y trefi allweddol a'r cyffiniau, e.e. y Trallwng, y Drenewydd ac Aberhonddu.

Ffigur 1 – Map Rhwydwaith Teithio Llesol Ceredigion



Ffigur 2 – Map Rhwydwaith Teithio Llesol Powys

